

Hållbarhetsredovisning 2022





1. Hållbar omställning genom tekniska framsteg

Vår vision; Rototilt® på varje grävmaskin

Tiltrotatorer skapar en säkrare, smartare och effektivare arbetsmiljö för maskinägare runt om i världen. Genom våra helhetslösningar med tiltrotatorn i spetsen tillsammans med smarta tillbehörsprodukter, ökar grävmaskinens effektivitet vilket leder till lägre bränsleförbrukning, färre förflyttningar av maskinen och därmed en mindre påverkan på vår omgivning. Med produkter från Rototilt effektiviseras arbetet med hjälp av grävmaskiner med minst 15-25 %, ofta mer.

Hållbar företagsutveckling

Vi har haft ett år med stora utmaningar vad gäller materialtillgång. Trots utmaningarna avslutade vi 2022 med ett bra resultat. Det känns fantastiskt att se hur våra produkter vinner mark internationellt. Våra globala kunder har under året drivit på för en ökad produktutveckling vilket resulterat i flertalet nya produkter och helhetslösningar. Samtidigt söker sig fler till Rototilt som arbetsgivare och det är viktigt att vi kan göra det med Vindeln som utgångspunkt. Vi har under året nyanställt 83 personer.

Vi anser att hållbarhet är en förutsättning för framgång och vår ambition är att vår verksamhet ska bedrivas så att den är långsiktigt hållbar, både ur ett miljömässigt, samhällsekonomiskt och socialt perspektiv. Vårt hållbarhetsarbete ingår som en integrerad del i all vår verksamhet och utgår från de områden där vi anser att vi kan påverka mest och skapa mervärde. Vi fokuserar i huvudsak på fyra områden: miljö, socialt ansvar, mänskliga rättigheter och korruption.

Rototilt är en sammanhållen koncern med devisen "Act local, work global". Globalt bygger vi Vindeln som kompetenscentra för att stötta våra dotterbolag, som i sin tur agerar på den lokala marknaden. En god ekonomi och robusta produkter är en förutsättning för en fortsatt stark utveckling med investeringar i effektiv tillverkning, kompetens och internationell marknadsutveckling.

Navet i Vindeln med världen som arbetsfält

50 km nordväst om Umeå i natursköna Vindeln finns navet i Rototilt. Vi är en del av vårt lokalsamhälle och samarbetar, rådgör och stöttar olika initiativ och föreningar. Vi samverkar med universitet, högskolor, gymnasium liksom den lokala grundskolan i Vindeln för att inspirera till engagemang, fortsatta studier och forskning bland elever och lärare. Med samarbetet vill vi väcka intresse för vår bransch och de karriärmöjligheter som vi erbjuder såväl lokalt som globalt. Genom åren har vi även stöttat barnhem och skolprojekt i andra länder.

Vi tror att det är viktigt både för regionen och för Vindeln att visa på möjligheten att driva ett internationellt företag med högteknologisk kompetens i Norrlands inland. Att få bidra till att människor kan hitta kvalificerade jobb lokalt, i ett område med hög livskvalitet, känns extra fint. Vi har ett fortsatt rekryteringsbehov de kommande åren och jag hoppas att fler lokalbor ska få bli delaktiga i vår tillväxtresa.

Vi vill vara en arbetsplats som tar tillvara människors potential och där mångfald och jämställdhet är en styrka som bidrar till trivsel, effektivitet och lönsamhet.

Känslan av att vara viktig och få bidra till företaget skapar trivsel på arbetsplatsen. Våra medarbetare världen över medverkar till en arbetsplats som strävar mot öppenhet, delaktighet och utveckling. Idag är vi över 300 medarbetare världen över. En stor del av dessa finns i Vindeln. Jag tror på vår vision och framtida möjligheter, vår gemensamma kraft där både företag och individ kan växa och utvecklas. Som VD är jag stolt över att få representera Rototilt.

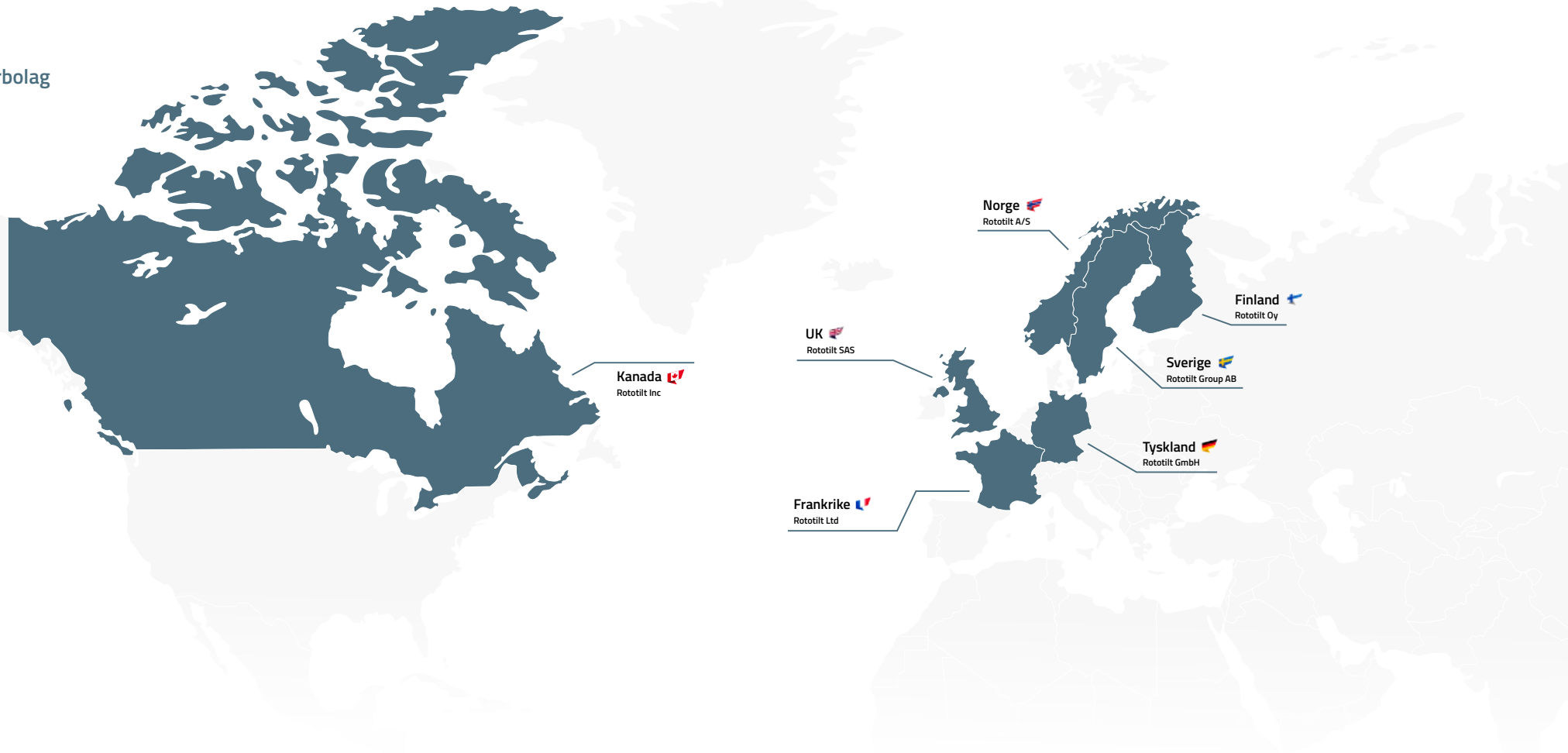


Vi vill vara en arbetsplats som tar tillvara människors potential och där mångfald och jämställdhet är en styrka som bidrar till trivsel, effektivitet och lönsamhet.

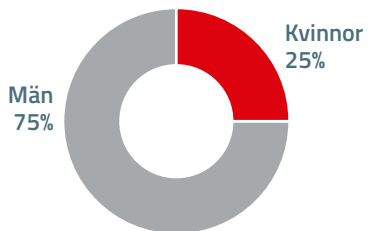
Anders Jonsson, VD
Rototilt Group AB



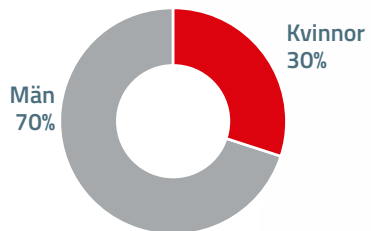
Dotterbolag



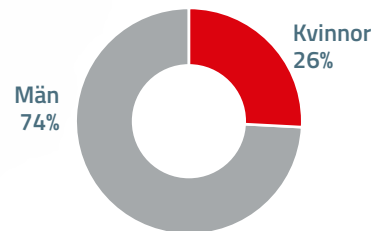
Könsfördelning tjänstemän



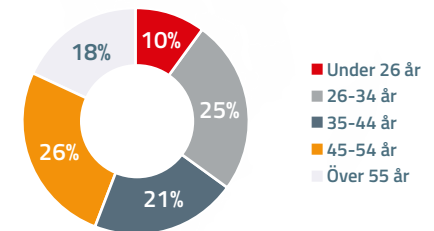
Könsfördelning kollektiv



Könsfördelning totalt



Åldersfördelning, år



2. Företaget Rototilt

Vår verksamhet

Vi är ett familjeägt företag och en av världens största tillverkare av tiltrotatorer med ett stolt ursprung från Vindeln, med världen som arbetsfält. Vår fabrik och utvecklingsavdelning finns kvar i Vindeln medan försäljning, service, support och reservdelar tillhandahålls av våra dotterbolag samt distributörer. Vår passion och drivkraft är inte bara att förändra grävmaskinens funktioner, vi vill förändra och förbättra våra kunders totala upplevelse och därmed ge ett tydligt mervärde. Vår framgång bygger på en målmedveten produktutveckling med grävmaskinisten i fokus. Det började med världens första tiltrotator år 1986 som fick just namnet Rototilt. Idag erbjuder vi marknadsledande produktlösningar för maskinfästessystem, tiltrotatorer, redskap, styrsystem och handtag som ökar grävmaskinens effektivitet och totalekonomi samt förstärker säkerheten och arbetsmiljön på arbetsplatsen.

Vår värdegrund – One Rototilt

Vi trivs tillsammans och det är tillsammans som vi gör skillnad. Det löfte som vi strävar efter att leverera varje dag och till både externa och interna intressenter utgår från de fyra hörnstenarna Precision, Engagemang, Mervärde och Professionalism. Vägledande principer i våra arbetsätt är Rätt från mig, Ständiga förbättringar och Långsiktighet. Rototilt är ett företag som tror på framtiden, som vill växa och utvecklas. Vi vill vara en arbetsplats som tar tillvara människors potential och där mångfald och jämställdhet är en styrka som bidrar till trivsel, effektivitet och lönsamhet. Vi är en arbetsplats som verkar för öppenhet, delaktighet och utveckling. Allt detta blir möjligt när vi gör det tillsammans.

Våra dotterbolag

Vi har vårt nav i Vindeln, samtidigt som vi är ett internationellt företag med dotterbolag i Finland, Norge, Tyskland, Kanada, Frankrike och England. Dotterbolagen agerar på den lokala marknaden med säljkontor, placerade nära våra kunder. Kanada har även viss producerande verksamhet. Vår strategi är att varje land kan sin lokala marknad bäst, givetvis med stötning från moderbolaget i Vindeln. Samtidigt som vi bygger starka dotterbolag så jobbar vi med vår värdegrund som vi kallar för "One

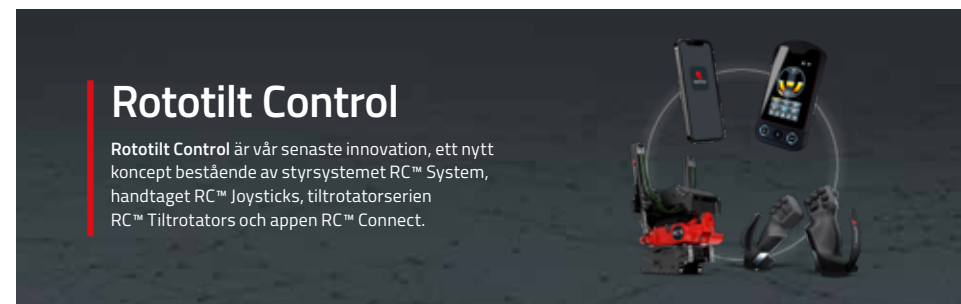
Rototilt". Grundläggande värderingar ska vara lika världen över. Vi är dels kollegor och ska samarbeta, men vi lever också i en globaliserad värld där uppfattningen om Rototilt ska vara lika oavsett vart man möter oss. Vi är alla kulturbärare av upplevelsen och intrycket av varumärket Rototilt.

Vår marknad

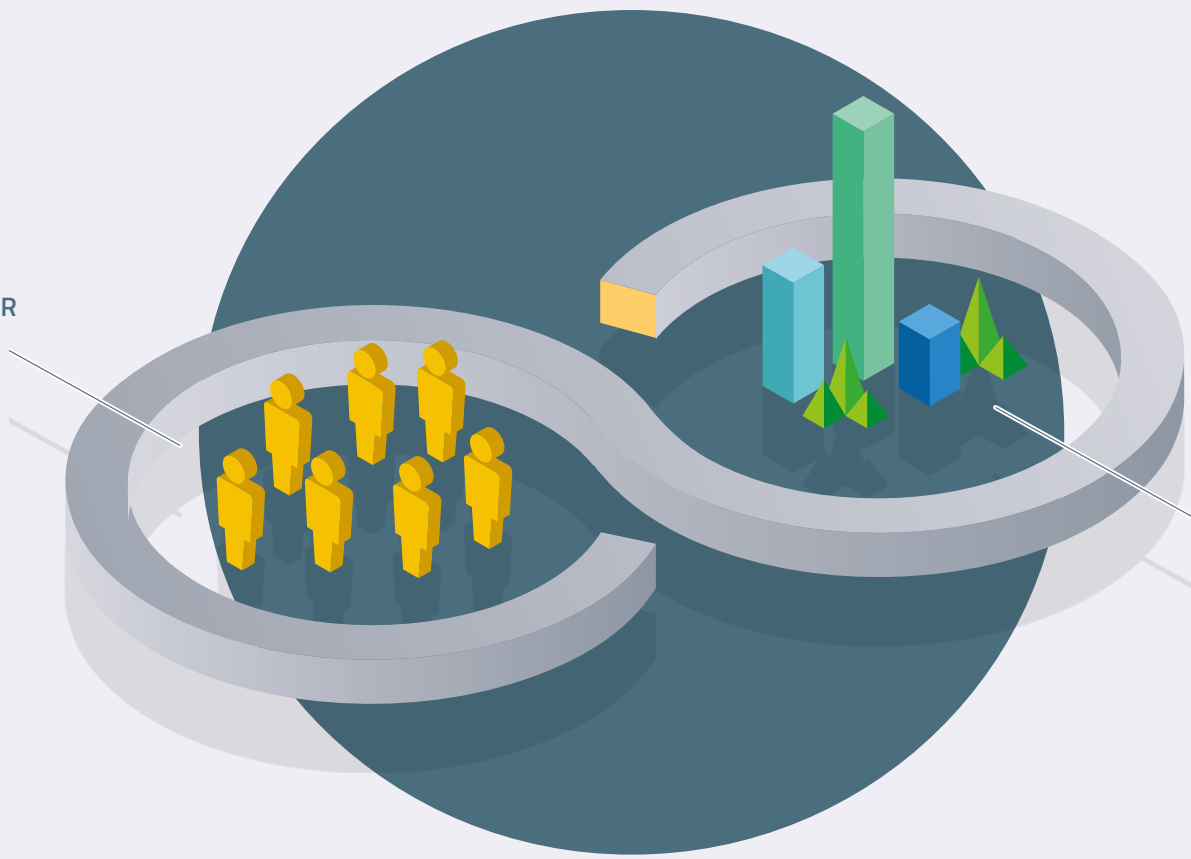
Våra produkter säljs på marknader för entreprenadmaskiner i bland annat Sverige, Norden, Frankrike, Storbritannien, Tyskland, Nordamerika, Oceanien - totalt ett 40-tal länder. Våra kunder är både tillverkare av entreprenadmaskiner, så kallade OEM (Original Equipment Manufacturer) och återförsäljare, OED (Original Equipment Distributor). Att skapa utvecklande och långsiktiga kontakter med OEM och OED är en del av att vara långsiktigt hållbara och lönsamma.

Vårt erbjudande

Vi möter kundernas ökade krav på flexibilitet och effektivitet genom att erbjuda tiltrotatorer, reservdelar och helhetslösningar på en internationell marknad. Genom våra smarta produktlösningar möter vi användarnas höga krav på kvalitet, funktion, säkerhet och totalekonomi. Med en nyutvecklad app kan vi nu ge våra kunder och slutanvändare fjärrsupport, felsökningar och uppdateringar utan att behöva resa, vilka är exempel på hur vår produktutveckling bidrar till att vi minskar vårt klimatavtryck ytterligare.



AKTIVITETER INOM HR
OCH ARBETSMILJÖ



NYA MÅL FÖR MILJÖ
OCH SAMHÄLLE

3. Året i korthet

Ett år av utmaningar slutade i god lönsamhet

Rototilt avslutar ett intensivt och händelserikt år med god lönsamhet, tillväxt och en bra nivå på egen klimatpåverkan i förhållande till tillväxt. Under året har vi arbetat med identifierade frågor inom HR, produktutveckling, arbetsmiljö och miljö. Störningar på materialsidan har på olika sätt inneburit en del utmaningar och lett till fler flygfrakter än vad vi önskat, allt för att klara våra åtaganden gentemot våra kunder.

Sammanfattning och höjdpunkter från 2022

- Förtroendeindex över branschgenomsnittet för tillverkande företag.
- Deltagande i flertalet mässor, bland annat Bauma, Maxpo och Svenska Maskinmässan.
- Lansering av flertalet nya produkter.
- Ökad lönsamhet trots utmaningar i försörjningskedjan.
- Co-Op, samarbete med Umeå Universitet.
- Ökad satsning på friskvård.
- Aktiviteter inom HR och arbetsmiljö för att nå våra målsättningar med ökat förtroendeindex och en hög frisknärvaro.
- Utökat kontor i Umeå.
- Öppet hus för allmänhet och medarbetare med deras familjer.
- Minskade transporter genom ett centralt beläget distributionscentrum.

Nyckeltal miljö

	2022	2021-2022
Antal anställda, FTE	258	+24,6%
Miljöansvar		
Elanvändning MWh/prod.ton	0,75	+26%
Klimatpåverkan, scope 1+2, Rototilt Group AB Sverige, kg CO ₂ e/prod.ton	23	+7%
Klimatpåverkan, transporter, kg CO ₂ e/prod.ton (transporter bokade av Rototilt)	531	+19%
Vattenanvändning, m ³ /prod.ton	0,7	+11%
Farligt avfall, kg/prod.ton (återvunnet)	45	+30%
Andel leverantörer som är miljöcertifierade, %	75	+1%
Socialt ansvar		
Medarbetarundersökning (förtroendeindex), %	73	-2%
Frisknärvaro, %	96	-1%
Arbetsrelaterade olyckor, per anställd	0,08	+ 0,03
Andel kvinnor av alla anställda, %	26	+3%
Andel medarbetare som genomgår standardiserad introduktionsutbildning, %	100	
Andel inköpare som får utbildning om risk för korruption i leverantörsledet, %	100	



4. Hållbarhetsstyrning

Hållbarhetsstyrning

Rototilts styrelse har det övergripande ansvaret för företagets hållbarhetsarbete. VD har det operativa ansvaret, som drivs och koordineras av kvalitetschef, arbetsmiljö och miljö (KAM). Företagets ledningsgrupp ansvarar för övergripande strategier, mål, åtgärder samt uppföljning. Grundläggande i arbetet är att arbeta förebyggande i så hög utsträckning som möjligt och tillämpa försiktighetsprincipen. Alla medarbetare har ett eget ansvar för att bidra aktivt till hållbarhetsarbetet.

Uppföljning och rapportering

Hållbarhetsinformation gällande personsäkerhet, miljö- och egendomsskador samt rapportering av övriga hållbarhetsrelaterade data sker i företagets system enligt beslutade metoder och riktlinjer. Rototilt har ett ledningssystem för kvalitet, miljö och arbetsmiljö som beskriver arbetssättet – från policys och riktlinjer till rutiner och arbetsinstruktioner. Ledningssystemet är certifierat enligt ISO 9001, ISO 14001 och ISO 45001 och möter uppställda krav och föreskrifter.



Etik och antikorrupcion

Rototilt ska bedriva affärer enligt god affärssed och med hög etik i alla företagets relationer med intressenter. Arbetet utgår från vår verksamhetspolicy för kvalitet, arbetsmiljö och yttre miljö. Våra förväntningar på våra leverantörer konkretiseras genom vår leverantörspolicy. Utifrån denna bedömer vi leverantörernas miljöarbete, respekt för mänskliga rättigheter, arbete med anti-korrupcion och leveranssäkerhet. Vi gör nya leverantörsbedömningar årligen och följer upp leverantörernas svar.

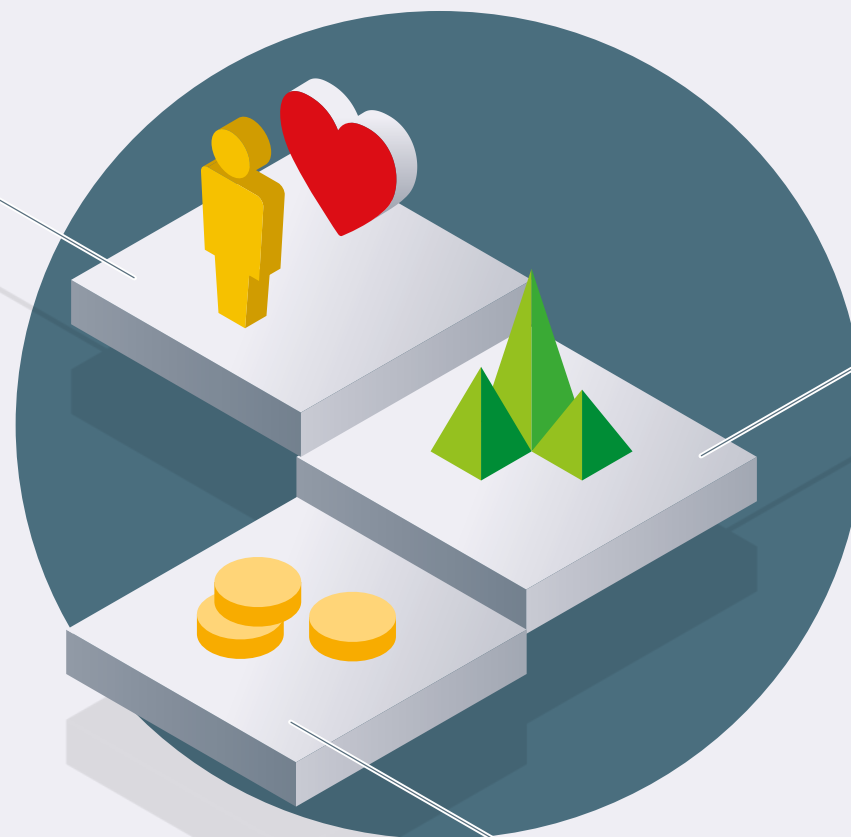
För oss på Rototilt är det viktigt att vi enas om ett gemensamt förhållningssätt, oavsett var i vår organisation och med vad man arbetar. Vi vill motivera alla medarbetare att utvecklas och föregå med gott exempel. En ömsesidig respekt mellan medarbetare på alla nivåer i företaget är ett grundläggande fundament för detta. Vi har nolltolerans mot trakasserier, mutor, korrupcion och intressekonflikter. Allt enligt vår antagna Code of Conduct.

Genom personligt engagemang, ansvarstagande, öppen kommunikation och konstruktiv feedback hjälps vi åt att skapa tydlighet, delaktighet och goda resultat. En hållbar utveckling är avgörande. Vi ska därför tänka på hur vårt handlande påverkar våra arbetskollabor, samarbetspartners, kunder, leverantörer och samhället i stort.

Lagar och regler

Rototilts egna kvalitetssystem tillsammans med kommun och berörda myndigheter kontrollerar lagefterlevnad. Förändringar i lagar och regler följs även upp genom rutiner för uppdateringar och årlig lagefterlevnadskontroll. Vi har en oberoende kanal för visseblåsning och Rototilt skyddar och behandlar personuppgifter enligt GDPR. Vi följer även upp andra intressenters krav i vårt interna lagefterlevnadsprogram.

SOCIALT ANSVAR



MILJÖ

EKONOMI

Hållbarhetsaspekter

Hållbarhetsaspekter

För att kunna uppnå målen i Agenda 2023 vill vi samarbeta med våra kunder och partners. Vi väljer att satsa där vi kan göra störst skillnad, såväl på lokalt som globalt. Vi påverkar samhällsutvecklingen positivt och gör miljömedvetna val där vi tillämpar ett cirkulärt förhållningsätt.

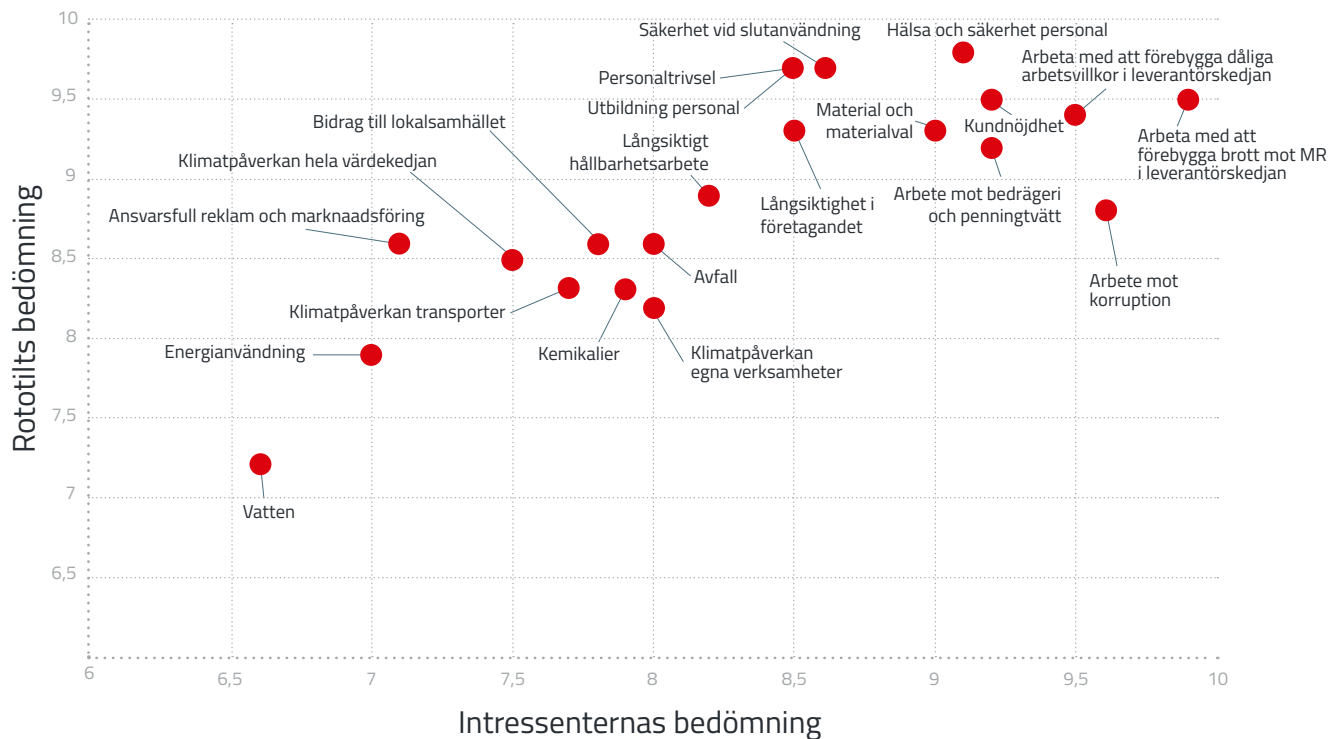
Ekonomi

Våra affärsprinciper kännetecknas av integritet och ansvarstagande. Rototilt ska vara en stabil finansiell partner till kunder och samarbetspartners, men också bidra med värde till ägarna samt vara en trygg arbetsgivare för sina medarbetare. En stark finansiell ställning ger möjlighet till fortsatt verksamhets- och affärsutveckling vilket är en förutsättning för en långsiktigt hållbar affärsverksamhet. Genom affärssystemet och företagets övriga analysverktyg följs arbete och resultatet upp. VD ansvarar för det ekonomiska resultatet. Verksamheten skapar ett ekonomiskt värde som fördelas mellan olika intressenter. Det är till exempel kunder, leverantörer, medarbetare, ägare, kreditgivare och samhället.



**Sustainability footprint
is an ecodriven path
for next generations.**

Olof Fridolfsson, strategisk inköpare Rototilt



Figur 4A – Väsentlighetsdiagram

Denna hållbarhetsredovisning beskriver hur vi arbetar med de frågor som bedömts som väsentliga utifrån att de är viktiga både för oss och för våra intressenter.

Väsentliga frågor för våra intressenter

- Personalens hälsa och säkerhet
- Kundnöjdhet
- Personaltrivsel
- Förebygga brott mot mänskliga rättigheter
- Säkerhet vid slutanvändning
- Arbete mot korruption
- Arbete mot bedrägeri och penningtvätt

Figur 4B – Väsentliga frågor för våra intressenter

Våra intressenter hjälper oss identifiera risker och möjligheter för att vi ska kunna skapa långsiktiga och hållbara värden. Dialogerna ligger till grund för prioritering av frågor att arbeta med ur ett hållbarhetsperspektiv, både på kort och på längre sikt. Nya frågor identifieras löpande och målsättning och uppföljning utförs i vårt ledningssystem.

5. Våra väsentliga hållbarhetsfrågor

Den senaste intressentanalysen har utgjort grunden för det fortsatta utvecklingsarbetet. Våra intressenters prioriteringar ligger till grund för väsentlighetsanalysen vilken används som ett strategiskt underlag inför ledningens beslut om vilka hållbarhetsfrågor Rototilt ska prioritera arbeta med ur ett hållbarhetsperspektiv, både på kort och på längre sikt. Nya frågor identifieras löpande och målsättning och uppföljning utförs i vårt ledningssystem.

Väsentlig fråga	Lyfts av intressent	Arbete kring frågan
Personaltrivsel	Medarbetare inom Rototilt koncern, leverantörer, politiker, återförsäljare/importörer	Förtroendeindex mäts årligen bland våra medarbetare och följs upp med aktiviteter. Vidareutveckling och friskvård är generös. Externa nätverk, systematiskt samarbete med skolor, arbetsmarknadsässor, studiebesök och praktikplatser är strategiska aktiviteter som genomförts för att attrahera Rototilt som en framtida arbetsplats.
Kundnöjdhet	Medarbetare inom Rototilt koncern, leverantörer, politiker, återförsäljare/importörer	Kundnöjdhet mäts i enkäter, kvalitet, reklamationer och leveranssäkerhet. Risker förknippade med kundnöjdhet analyseras och följs upp regelbundet. Undersökningar sker både mot återförsäljare och slutkund.
Personalens hälsa och säkerhet	Medarbetare inom Rototilt koncern, leverantörer, politiker, återförsäljare/importörer	Vi har en direkt påverkan på, och ett lagstiftat ansvar för, våra medarbetares arbetsmiljö i såväl produktion, fältarbete och kontor. Det gäller både i den fysiska arbetsmiljön och i den psykosociala. Vi identifierar kontinuerligt risker och arbetar förebyggande. Vi har rutiner, krishantering, förstahjälpen utbildade och hjärtstartare på plats för att snabbt kunna agera vid eventuella olyckor eller liknande.
Förebygga brott mot mänskliga rättigheter	Medarbetare inom Rototilt koncern, leverantörer, politiker, återförsäljare/ importörer	Riskbedömning görs i hela leverantörskedjan. För att säkerställa att våra leverantörer agerar etiskt och ansvarsfullt gentemot sina anställda genomför vi granskning av nya kunder, leverantörsrevisioner och sätter hårda krav.
Säkerhet vid slutanvändning	Medarbetare inom Rototilt koncern, leverantörer, politiker, återförsäljare/ importörer	Produktutveckling görs genom smartare, inkluderande och säkrare användning. Genom att riskbedöma och CE-märka minimeras uppkomsten av olyckor och ohälsa vid slutanvändning av våra produkter. Incidenter mäts och följs upp regelbundet.
Arbete mot korruption	Medarbetare inom Rototilt koncern, leverantörer, politiker, återförsäljare/ importörer	Regleras genom efterlevnad av vår antikorrupsionspolicy. Korrupsionsincidenter följs upp och åtgärdas med riktlinjer från policyn och interna rutiner. Granskning av kunder.
Arbete mot bedrägeri och penningtvätt	Medarbetare inom Rototilt koncern, leverantörer, kunder, politiker, återförsäljare/ importörer	Alla nyanställda introduceras i vår informationssäkerhetspolicy och IT-användarpolicy. Granskning av kunder.



GLOBALA MÅLEN
för hållbar utveckling

6. Agenda 2030

Klimatförändringarna har miljömässiga, sociala och ekonomiska konsekvenser. Rototilt arbetar därför aktivt med att bidra till att de globala målen uppfylls. Tillsammans med strategier och policys har Rototilt valt att fokusera på sju mål där vi kan påverka och göra störst skillnad med riktade insatser.



Rototiltssystemet bidrar till högre säkerhet på arbetsplatsen kring en grävmaskin.
Certifiering enligt Great Place to Work.
Förhindra olyckor inom produktionen samt arbetstillfredsställelse och utveckling.



Mångfald är en avgörande faktor för en effektiv och lönsam organisation.
Vid produktframtagning från Rototilt ska produkter vara anpassade för användaren oavsett bakgrund eller kön.
Medarbetarnas utvecklingspotential tas tillvara.



Användning av tiltrotator minskar energibehovet samt bidrar till att öka totaleffektiviteten av grävmaskinen.
Ständigt energieffektiviseringsarbete på produktionsanläggningen.
Endast förnyelsebar el i produktionen.



Skäliga anställningar, anständiga arbetsvillkor och mänskliga rättigheter i hela värdekedjan leder till en hållbar och ekonomisk tillväxt.
Kravställa och revidera leverantörer.
Bidrar till samhällsutvecklingen genom att erbjuda unga praktik och arbete.



Stödja lokalsamhället.
Hållbara logistikflöden.
Stabila processer och rena tekniker för våra industriprocesser.



Cirkulärt tänkande.
Rototilt hjälper kunderna till bättre resultat med våra helhetslösningar.
Ansvarsfulla affärer.



Följa policys och strategier.
Arbeta för ständig förbättring av scope 1, 2 och 3 per producerad enhet.
Kostnadseffektiva åtgärder.

Great
Place
To
Work®

Certifierad

DEC 2022-DEC 2023
SVERIGE

Great
Place
To
Work.

Certifierad

DEC 2022-DEC 2023
SVERIGE

ROTOTILT



7. Rototilt – en förebild och attraktiv arbetsgivare

Vi tror på kreativa medarbetare. Kompetens, engagemang och talangförsörjning är en viktig del av Rototilts fortsatta utveckling. Företagets filosofi och ledarskap bygger på en positiv människosyn där medarbetarnas potential tas tillvara. Mångfald och jämställdhet på arbetsplatsen ses som en styrka som bidrar till effektivitet, lönsamhet och trivsel.

Vi ska vara en sund, säker och utvecklande arbetsplats för våra medarbetare. Arbetsmiljö ingår som en naturlig del i det dagliga arbetet, där riskbedömningar, uppföljning, ständiga förbättringar samt att följa lagar och andra krav är en självklarhet.

Medarbetarsamtal hålls årligen med alla medarbetare och följs upp. Alla våra anställda omfattas av kollektivavtal. Vi trivs tillsammans och det är tillsammans vi gör skillnad.

Kontinuerlig kompetensutveckling är centralt för våra medarbetare, avdelningar och för företaget. Vi är ett företag i kraftig tillväxt vilket innebär att medarbetarnas vilja och engagemang är särskilt avgörande. Nya utmaningar och möjligheter för medarbetarna öppnas i takt med företagets tillväxt.

Vi på Rototilt värdesätter lokalsamhället varför vi arbetar nära skolor och näringsliv lokalt och regionalt, allt för att skapa intresse för vår bransch och visa alla de framtida yrken och fantastiska möjligheter som finns i Vindeln. Vi följer ett gemensamt årshjul som innefattar prao, föreläsningar, studiebesök och sist men inte minst Vindeln Business Week, som är en utställning på grundskolan här i Vindeln där vi tillsammans med det övriga lokala näringslivet visar produkter och berättar om framtida yrkesmöjligheter och utbildningsinriktningar. Vi delar även ut stipendium

till en elev på Renforsskolan, Vindeln som har utvecklats och visat på gott kamratskap.

Externt arbetar vi med påverkan kring boendemöjligheter, infrastruktur och pendlingsfrågor, då Vindeln som ort bara har 2 500 invånare. Vi har större sponsringssamarbeten med hockeylaget Björklöven och längdskidåkaren Jonna Sundling, men bedriver även breddsponsring. Vi håller föreläsningar i olika sammanhang för olika åldrar samt deltar i arbetsmarknadsmässor, projekt och skolsamarbeten Allt för att visa vilka vi är och vår framtidstro.

Utmärkelser

Vi har ett systematiskt arbete kring Employer Branding och jobbar medvetet och målinriktat för att vara en attraktiv arbetsgivare. Arbetet har lett till att vi blivit tilldelade en rad utmärkelser och certifieringar.

- Finalister på Umeågalan som Årets Exportföretag och Årets Arbetsgivare.
- Karriärföretagens utmärkelse, Årets Employer Branding och Årets Nykomling.



Motivering för årets nykomling av karriärföretagen

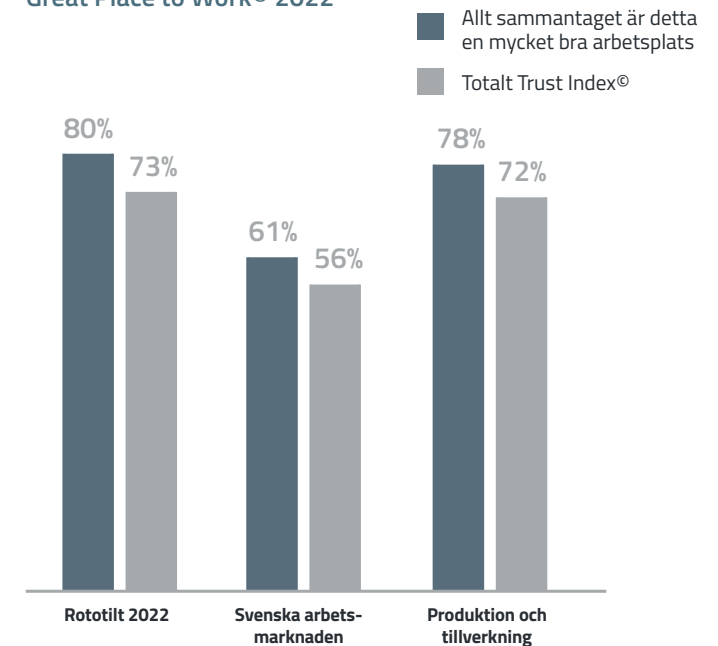
Rototilt har på kort tid etablerat sig som en attraktiv arbetsgivare bland ingenjörerna. Detta är ett väldigt gott exempel på hur en mellanstor arbetsgivare kan få stor genomslagskraft. Mycket imponerande."

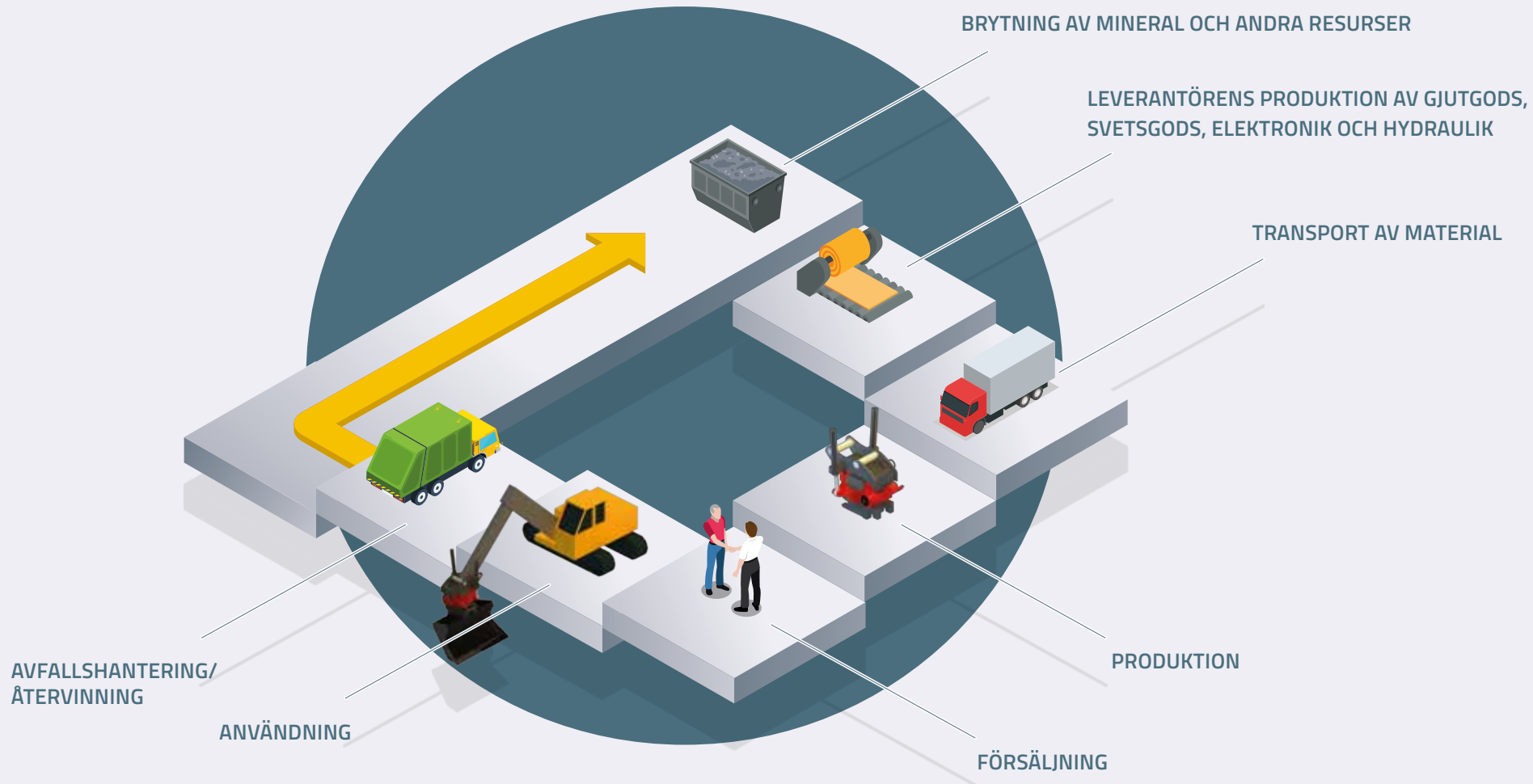
Karriärföretagen är en utmärkelse som erbjuder unika karriär- och utvecklingsmöjligheter både för studenter som för den som arbetat några år. Rototilt arbetar för att unga ska få utvecklas i sin yrkesroll. Det är glädjande att få utmärkelsen, karriärföretag, för det arbete som bedrevs 2022.

Vi arbetar målinriktat tillsammans med organisationen Great Place to Work, där den externa certifieringen skapar trovärdighet och utvecklingskraft till vårt arbete. Resultatet från undersökningen används för att, tillsammans med våra medarbetare, ta fram aktiviteter för att utveckla verksamheten och trivseln.

Vi är glada över att fortsatt vara certifierade samt att välkomna två dotterbolag, Kanada och Tyskland, till certifieringen.

Great Place to Work® 2022





8. Påverkan på omgivningen

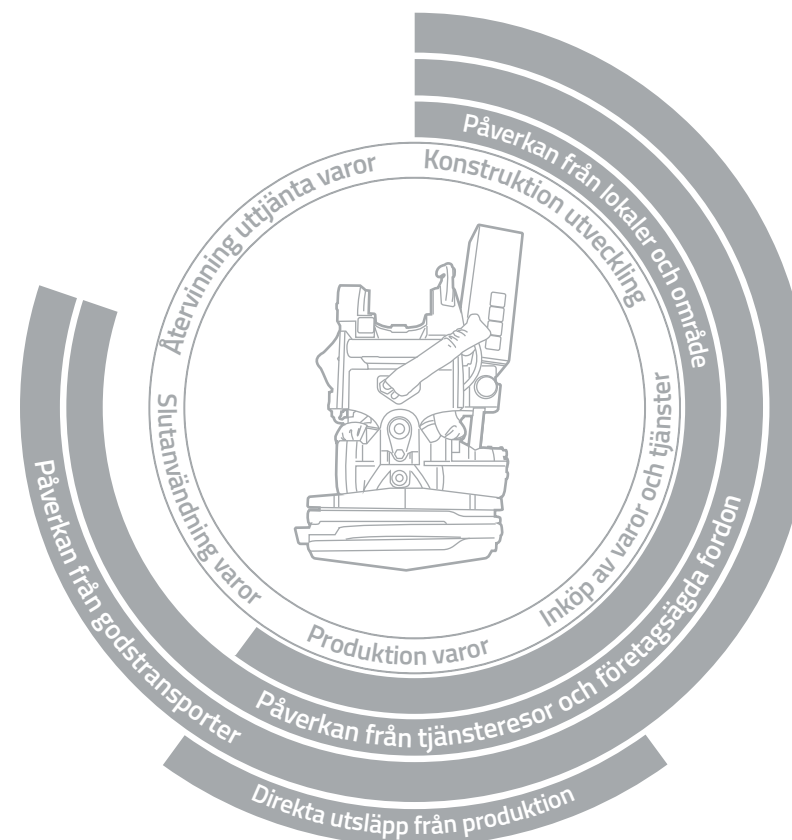
Vår verksamhet är klimatpåverkande i produktions- och transportledet. Hos användaren som utrustar sin grävmaskin med våra produkter skapas däremot möjligheter att minska sin miljöpåverkan genom färre förflyttningar, effektivare och smartare användning av maskinen. En ny centralt belägen distributionscentral ska minska våra transporter.

Verksamheten påverkar ekosystem genom undanträngning med fysiska metoder (exempelvis gruvdrift) samt utsläpp till luft, vatten och mark längs med hela värdekedjan. Vi strävar efter att minska den negativa påverkan som sker till följd av våra produkter, både lokalt här i Vindeln och globalt. Ett sätt att minska påverkan är att se till miljöaspekterna under hela produktens livscykel.

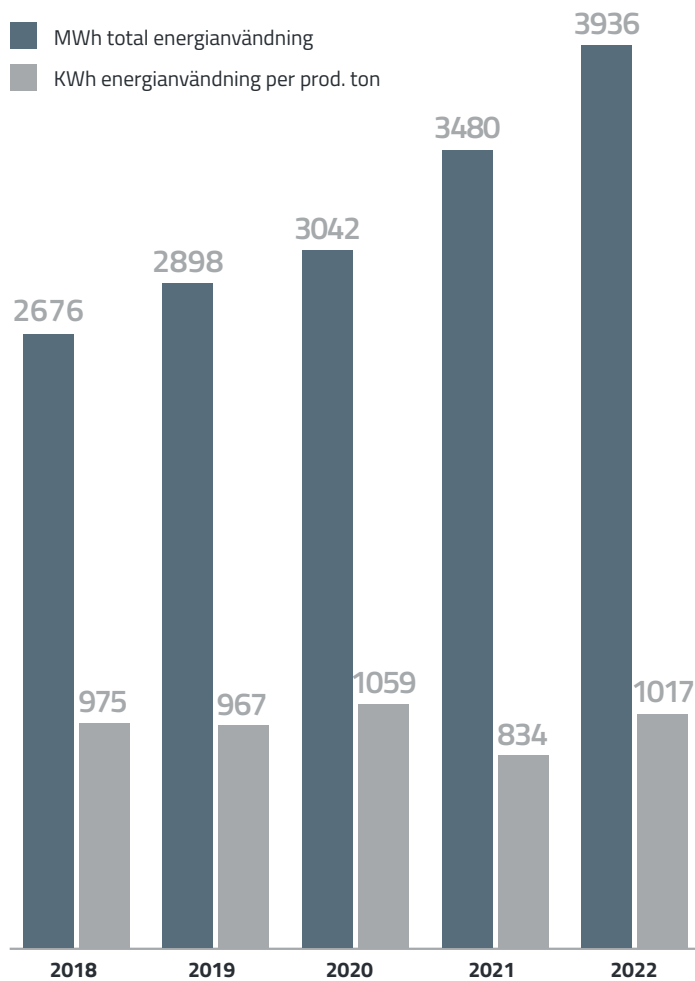
Greenhouse Gas Protocol

Varje år beräknas och tredjepartgranskas vårt klimatfotavtryck i scope 1, 2 och 3, enligt standarden för GHG Protocol. Det gör det möjligt för oss att mäta, följa upp och minska våra utsläpp av växthusgaser från vår egen verksamhet och våra värdekedjor.

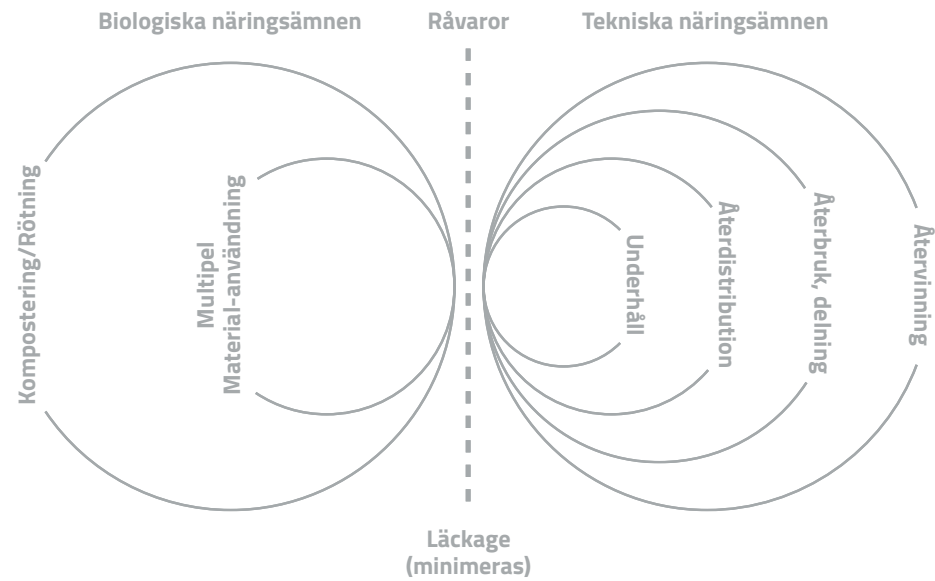
I en cirkulär ekonomi är det viktigt att se avfall som en resurs för någon annan. Vi arbetar mot att köpa produkter som kommer från återvunnet material samt att återvinna så stor andel av vårt avfall som möjligt i enlighet med EU:s avfallshierarki. Det är viktigt att sluta kretsloppen och separera biologiska och tekniska näringsämnen, vilket vi gör genom att material- eller energiåtervinna vårt avfall. Metallspill från vår tillverkningsprocess är vår största avfallsfraktion och detta materialåtervinns idag till 100 procent. Vi arbetar även utifrån avfallstrappan för att minska avfallet. 90 % av inköpt gjutgods kommer från återvunnen metall. En allt viktigare fråga för oss är hur vi, tillsammans med våra leverantörer kan bidra till återvinning. Ett bra exempel är samarbetet med en av våra största bearbetningsleverantörer som vi skickar tillbaka metallrester till för att de ska gjuta ytterligare nya detaljer till oss eller där vi återanvänder de förpackningar som produkterna levereras i.



Figur 1 – Miljöaspekter under produktens livscykel



Figur 2 – Total energianvändning



Figur 6A – I en cirkulär ekonomi är det viktigt att sluta kretsloppen och separera biologiska och tekniska näringsämnen. Det gör vi genom att exempelvis materialåtervinna metallspill, papper och genom att energiåtervinna hushållsavfall.



Figur 3 – Elförbrukning

KWh elförbrukning per producerat ton

Klimatpåverkan

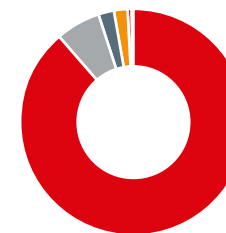
2022 genomfördes flertalet betydande åtgärder, exempelvis att utöka LED-belysning samt att vi i slutet av året planerade och startade upp ett nytt distributionscenter. Vi använder oss av digitala möten och gör endast affärsresor då vi måste. Vi minskar miljöpåverkan genom att göra smarta val.

Den rapporterade totala energianvändningen ökade under året främst för att produktionen har ökat. Vi bedömer att transporter och energianvändning i vår anläggning är den viktigaste påverkan att följa upp och minska eftersom den står för majoriteten av utsläppen. Vi har en stark tillväxt och därför använder vi olika prestandamått.

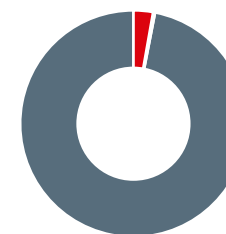
Vattnet kommer från det kommunala nätet för dricksvatten, varför kommunen är den intressent som är intresserad av vår vattenanvändning. Under 2022

använde vi 2 772 m³ vatten. Majoriteten användes till tvätt av bearbetat gods i vår produktion. Inget gråvatten släpps ut till dagvattennätet, utan går till energiåtervinning.

Sedan 2017 använder vi enbart miljömärkt el från vind och vattenkraft med EPD för vår anläggning i Vindeln. Vi använder fjärrvärme från ett lokalt nät med 99 procent förnybar energi (eldningsolja används vid uppstart av pannan). RFI-faktor 2 beräknas för flygfrakt vilket sedan 2016 ökar de rapporterade utsläppen i scope 3. RFI-faktorn är ett sätt att ta ansvar för flygets klimatpåverkande effekt genom att utsläpp som sker på hög höjd har en större effekt på klimatet än de som sker vid jordytan, och är ett sätt för oss att visa att vi tar fullt ansvar för våra flygfrakters klimatpåverkan. RFI-faktor 2 används redan för tjänsteresor med flyg.



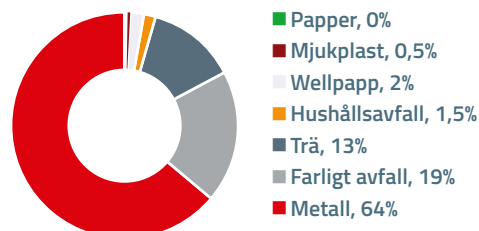
Per aktivitet	ton CO ₂ e/år	%
Transport varor	2 483	88,7
Tjänsteresor	175	6,27
Företagsägda fordon	63,8	2,28
Produktion	17	0,0609
Kontorsmaterial	0,0623	0,00223
Totalt	2 798	100



Per aktivitet	ton CO ₂ e/år	%
Scope 1	79,4	2,84
Scope 2	11,3	0,403
Scope 3	2 708	96,8
Totalt	2 798	100

TRENDER

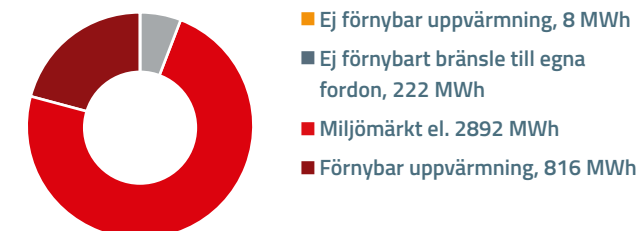
Avfall uppdelat på fraktioner utifrån materialtyp

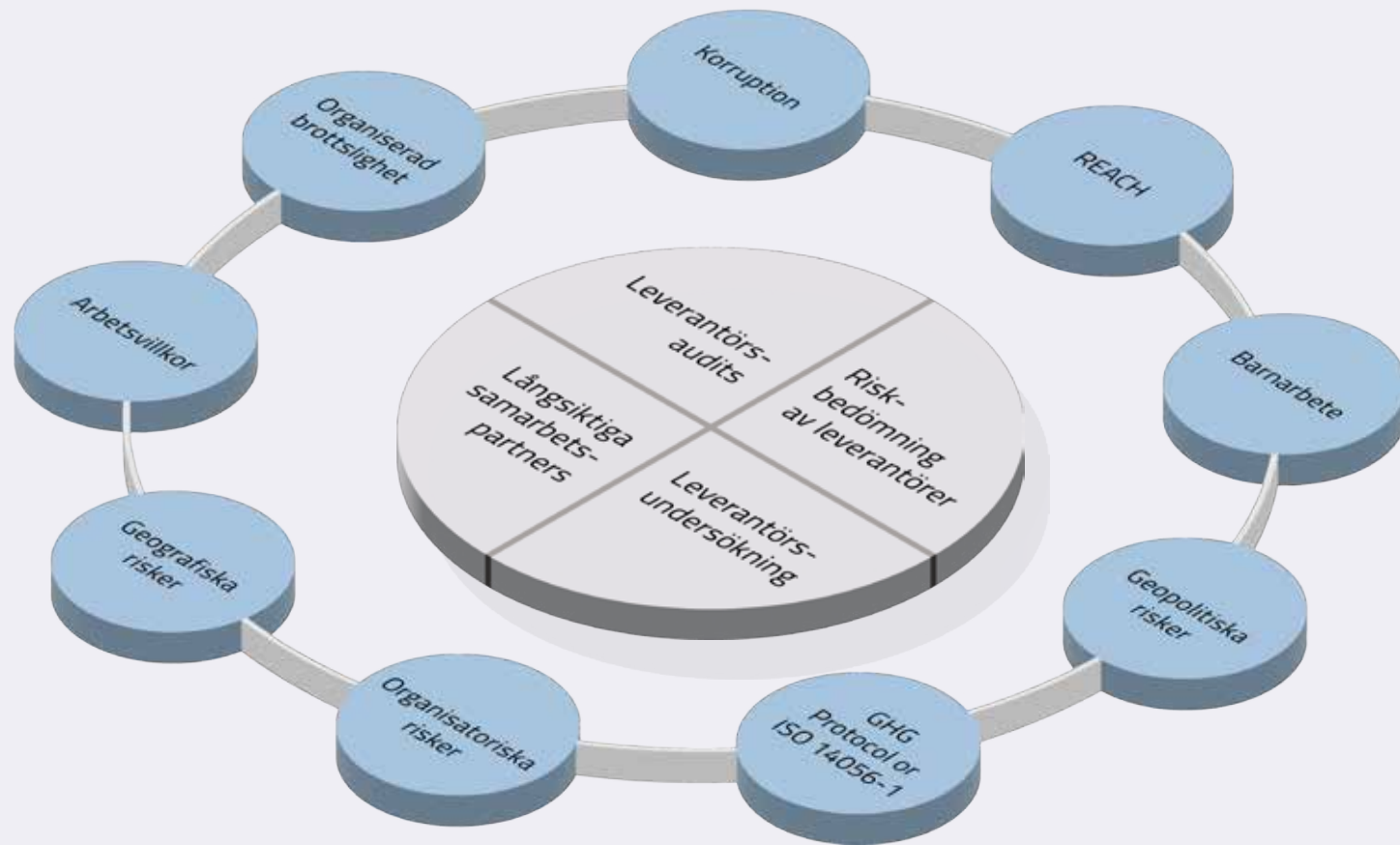


Avfall uppdelat på behandlingsmetod



Fördelning energianvändning





Leverantörsutveckling

9. Affärsetik

Rototilt känner ett stort värde för lokalsamhället och vill vara med och bidra överallt där vi verkar. I takt med att företaget utvecklas finns våra kunder och leverantörer finns på en allt större geografisk marknad vilket gör frakter till en allt viktigare fråga – både vad gäller miljöbelastning och kostnader. Det handlar att bland annat jobba med aktiviteter för att hitta och välja miljömässigt och mer kostnadseffektiva transporter genom att bland annat transporterna sker vertikalt i större utsträckning. Våra medarbetare är stolta och professionella när dem representerar företaget och vår antikorrupsionspolicy beskriver hur vi företräder företaget samt att överträdelser ska anmälas.

Ansvar i värdekedjan

Då vår verksamhet är internationell innebär det att vårt samhällsansvar sträcker sig långt utanför landets gränser. Rototilt följer nationella lagar och krav i de länder vi är verksamma. Vi har nolltolerans mot facilitation payments. Alla affärspartner granskas i enlighet med due diligence och riskbedömningar utförs och analyseras innan expansion till nya marknader. Rototilt gör aktiva val av distributörer, OEM och OED kunder vilket leder till att vi säljer våra produkter ansvarsfullt.

Ansvar i leverantörsled

Rototilt värdesätter en hållbar leverantörskedja där våra underleverantörer ska leva upp till och efterleva de krav vi har. Vid kvalificering av leverantörer ställer vi krav på att de ska uppfylla vår leverantörspolicy. Den innefattar förhållningssätt till frågor inom kvalitet, miljö, arbetsmiljö och korruption. Vi utbildar oss själva och håller oss uppdaterade på regler och krav för att upprätthålla en hög kvalitetsnivå inom arbetet med de olika leverantörerna. Vi väljer leverantörer utifrån våra policys och interna arbetssätt. Leverantörerna riskbedöms och vi eftersträvar transparens. Kontinuerliga leverantörsrevisioner baserade på ramverk, riskbedömningar och analyser genomförs löpande.

Rototilt tolererar inte diskriminering i någon form och leverantörer ska följa lokala lagar som finns rörande diskriminering på arbetsplatsen och inom rekrytering. Rototilt motsätter sig alla former av barnarbete eller stödande av barnarbete. Leverantörer till oss ska följa FN:s resolution med avseende på barnarbete, lönevillkor och arbetsvillkor. För att bli leverantör till Rototilt ska leverantören kunna garantera att de inte engagerar sig i organiserad brottslighet, terrorism, brott mot mänskliga rättigheter, korruption eller penningtvätt som utgör ett hot mot det civila samhällets ordning och säkerhet. Vi tillämpar nolltolerans på leverantörer som motsätter sig våra krav.

För närvarande är ca 75% av våra leverantörer certifierade både mot ISO 9001 och ISO 14000. 1/3 av våra leverantörer använder GHG Protocol. 25% inköpta produkter produceras av återvunnet material, för gjutgods är det 90%.

Våra krav behandlar bland annat mänskliga rättigheter, korruption, hälsa, miljö, säkerhet, kvalitet och uppfyllnad av REACH. Vi eftersträvar ett långsiktigt och nära samarbete med våra leverantörer där kvalitet, lagefterlevnad samt ständiga förbättringar för att minska miljöpåverkan är inkluderat.



Företag som lämnar ett större avtryck i miljön än nödvändigt uppfattas som omoderna.

Hanna Bergner, Rototilt

Uppgifter till GRI-tabellen

GRI-ID	Upplysningar	Uppgift till GRI-ID
102-1	Organisationens namn	Rototilt Group AB
102-2	Huvudsakliga varumärken, produkter och tjänster	Sida 5
102-3	Organisationens huvudkontor	Vindeln
102-4	Länder där organisationen har verksamhet	Sida 5
102-5	Ägarstruktur	Rototilt Invest AB, 100%
102-6	Marknadsnärvaro	Sida 5
102-7	Organisationens storlek	i. 258 stycken (medelantalet anställda under 2022) ii. 1 produktionsanläggning iii. Nettoomsättning: 939 002 425 SEK iv. Balansomslutning: 642 610 938 SEK v. Ur konkurrenshänseende så redogör vi inte för den faktiska försäljningsvolymen
102-8	Medarbetare, antal och övrig information	Sida 17
102-9	Värdekedja	Sida 23
102-10	Väsentliga förändringar av organisationen och dess värdekedja under redovisningsperioden	Utökning av maskinkapacitet och dotterbolag
102-11	Tillämpning av försiktighetsprincipen	Rototilt tillämpar försiktighetsprincipen i enlighet med de föreskrifter som finns i svensk och EUs lagstiftning
102-12	Externa ekonomiska, miljömässiga eller sociala initiativ och principer som organisationen anslutit sig till.	Sida 23
102-13	Medlemskap i organisationer och nätverk	Maskinleverantörerna, Movex/M3 Användarförening, Styrelseakademin Norr, Företagarna, Dataföreningen Digital Destination Sverige, Svenskt Näringsliv, Teknikföretagen
102-14	Uttalande från VD	Sida 3
102-16	Grundläggande värderingar, principer och uppförandenormer	Sida 3
102-18	Struktur för styrning av hållbarhetsarbetet	a. Styrelse -> VD -> Ledningsgrupp b. Styrelse -> VD -> Ledningsgrupp
102-40	Redovisning av intressenter	Sida 13
102-41	Antal anställda mot kollektivavtal	100% av Rototilts anställda har kollektivavtal
102-42	Identifiering och urval av intressenter	Sida 13

GRI-ID	Upplysningar	Uppgift till GRI-ID
102-43	Former för engagemang med intressenter	Sida 13
102-44	Väsentliga frågor för intressenterna och hanteringen av dessa	Sida 13
102-45	Organisatoriska enheter som ingår i den konsoliderade finansiella redovisningen	a. Dotterbolag som ingår i koncernbokslut är Rototilt A/S (Norge), Rototilt OY (Finland), Rototilt GmbH (Tyskland), Rototilt Inc (Kanada), Rototilt SAS (Frankrike) och Rototilt Ltd (England) b. Dessa dotterbolag ingår inte i hållbarhetsrapporten
102-46	Process för att definiera redovisningens innehåll och avgränsningar	Sida 3
102-47	Identifierade väsentliga upplysningar	Sida 13
102-48	Kommentarer till förändringar i tidigare redovisad information	Ej aktuellt
102-49	Väsentliga förändringar avseende omfattning och avgränsningar	Ej aktuellt
102-50	Redovisningsperiod	2022-01-01 – 2022-12-31
102-51	Datum för publicering av föregående hållbarhetsredovisning	2022-06-07
102-52	Redovisningscykel	1 gång per år i samband med årsredovisningen
102-53	Kontaktperson för hållbarhetsrapporten	Kvalitets- och miljöchef
102-54	Redogörelse för nivå på redovisning enligt GRI Standards	Core
102-55	GRI-index	Sidorna 24-26
102-56	Extern verifiering av hållbarhetsredovisningen	Rototilts externa revisorer är PWC, som kommer granska att en hållbarhetsredovisning upprättats. Utöver detta kommer ingen tredjepartsgranskning av innehållet att genomföras
103-1	Förklaring till väsentliga upplysningar och deras avgränsningar	Sida 13
103-2	Beskrivning av ledningens hållbarhetsstyrning och ingående delar	Sida 9
103-3	Utvärdering av ledningens hållbarhetsstyrning	Sida 9
202-2	Andel av medarbetare i ledningsgruppen som kommer från lokalsamhället	100 %
205-1	Delar av verksamheten som utvärderats utifrån risk för korruption, och identifierade risker	Sida 23
301-2	Återvunnet material i produktionen	Sida 21

GRI-ID	Upplysningar	Uppgift till GRI-ID
302-1	Energianvändning inom organisationen	a. 222 MWh diesel till företagsägda fordon och eldningsolja för uppstart av pelletspanna b. 3 714 MWh el från vind- och vattenkraft samt uppvärmning genom pelletsförbränning c.i. 2 898 MWh elförbrukning c.ii. 816 MWh fjärrvärmeförbrukning e. 3 936 MWh total energianvändning
302-4	Energianvändning	Totala energianvändningen ökade med 11 % per producerat ton
303-1	Vattenförbrukning per källa	2 772 kubikmeter
303-3	Rening och återföring av vatten	Sida 21
305-1	Direkta utsläpp av växthusgaser (Scope 1)	79,4 ton
305-2	Indirekta utsläpp av växthusgaser från energianvändning (Scope 2)	11,3 ton
305-3	Övriga indirekta utsläpp av växthusgaser (Scope 3)	2 708 ton
305-7	Utsläpp av NOx, SO2 och andra betydande luftföroreningar	Vi släppte ut 1 704 kg VOC från måleriet under 2022
306-1	Utsläpp till avlopp per kvalitet	Sida 21
306-2	Avfallsmängd per kategori och behandlingsmetod	Sida 21
308-1	Procentandel leverantörer som genomgått miljöbedömning	100 %
401-1	Nyanställningar	Antalet anställda har ökat med 24,6%
403-2	Typ och omfattning av skador, arbetsrelaterade sjukdomar och arbetsrelaterade olyckor samt sjukfrånvaro	Sida 17
404-1	Genomsnittligt antal utbildningstimmar per anställd och år	Sida 17
404-3	Andel anställda som genomfört regelbundna utvecklings- och karriärutvecklingssamtal	Sida 17
414-2	Andel nya leverantörer som bedömts avseende sociala kriterier	100 %
417-1	Krav på produkt- och serviceinformation och märkning	Sida 13
417-2	Incidenter relaterade till brister i produkt- och serviceinformation och märkning	Sida 13

Tack för intresset!

Undrar du över något eller vill veta mer
om hur vårt hållbarhetsarbete ser ut?

Kontakta kvalitets- och miljöchef
sustainability@rototilt.com
Tel: 0933-232 00

